

# PUU WOOD HOLZ BOIS

4/2012



### SISÄLLYS CONTENT

#### PÄÄKIRJOITUS LEADER

- 3 **Tarina**  
We need stories  
Pekka Heikkinen



#### UUTTA WHAT'S NEWS

- 4 **Kainuulaista puuosaamista**  
Wood construction expertise in Kainuu
- 4 **Kymenlaakson puuakatemia**  
Kymenlaakso Wood Academy
- 5 **Puuta, rakennustekniikkaa ja arkkitehtuuria**  
Wood, construction and architecture
- 5 **KLIK-väliseinärunko**  
Highlights tuotteeksi  
KLIK partition frame highlighted
- 5 **Oksaton kokopuuovi**  
Knot-free all wood doors

#### RAKENNETTU BUILT

- 6 **Pientalo kautta aikojen**  
The House Through Time competition  
Mikko Viljakainen
- 10 **VILLA KRONA**  
Pekka Helin
- 14 **TALO KOSKETUS**  
Mikko Heikkinen, Markku Komonen
- 18 **TÄHKÄ-TALO**  
Nina Kosola, Arto Liimatta
- 22 **Puupalkinto 2012**  
The 2012 Finnish Wood Award  
Mikko Viljakainen
- 28 **Vuoden hirsirakennus 2012**  
The Log House of the Year  
Markku Karjalainen
- 30 **VILLA VALTANEN**  
Lauri Louekari



#### PUUSTA FROM WOOD

- 34 **Paljasta puuta**  
Unpainted wood  
Netta Böök, Miia Perkkiö
- 37 **Venetsia – puinen kaupunki**  
Venice – a city of wood  
Miia Perkkiö, Netta Böök

#### TULOSSA COMING

- 40 **Ideaalistandardisikala**  
Ideal standard piggery  
Minna Mäkelä



- 42 **WOOD CITY**  
Pekka Heikkinen

#### PROFIILI PROFILE

- 46 **Tekijät**  
Credits
- 47 **www.puuinfo.fi**
- 48 **Kaikki voittavat**  
Everyone's a winner  
Pekka Heikkinen

Kansi Cover: Villa Krona, Kemiö, Suomi Villa Krona, Kemiö, Finland

Kuva Photograph: Mandi Halonen

[www.PUUINFO.FI](http://www.PUUINFO.FI)



**PUU-lehden tilaukset ja osoitteenmuutokset** pyydetään tekemään Puuinfo:n nettisivuilta löytyvällä lomakkeella. Lomake löytyy osoitteesta [www.PUUINFO.FI](http://www.PUUINFO.FI) kohdasta **PUU**-lehti.

Kestotilauksessa toivotaan ilmenevän henkilön/yhteisön ammatti/toimiala sekä mahdollinen jäsenyys alan yhdistyksissä. Osoitteen muuttuessa pyydetään ilmoittamaan tilausnumero osoitelipukkeesta. Mikäli osoitteenmuutos tehdään postiin, ei erillistä ilmoitusta tarvitse tehdä.

Lehti ilmestyy vuonna 2012 neljä kertaa ja on **maksuton tilaajille Suomessa**. Tilausmaksu (4 numeroa) Eurooppaan on 32 € ja Euroopan ulkopuolelle 36 €.

#### Subscriptions and Changes of Address

If you would like to subscribe to **PUU** magazine or change your address, please complete the form on Puuinfo's website.

The form can be found at [www.PUUINFO.FI](http://www.PUUINFO.FI) in the Subscriptions to **PUU** magazine section on the bottom of the start page

The subscription fees for four issues are 32 euros in Europe and 36 euros outside Europe. It has four issues in 2012.

#### Julkaisija Publisher

Puuinfo Oy, PL 381, 00131 Helsinki  
Puh. Tel. +358 9 686 5450 [info@puuinfo.fi](mailto:info@puuinfo.fi)  
Aikakauslehtien Liiton jäsenlehti

#### Kustantaja Publisher

Puuinfo Oy  
ISSN-L 0357-9484,  
ISSN 0357-9484, ISSN 2243-0423

#### Ilmoitusmyynti Advertising

Puuinfo Oy, Henni Rousu [henni.rousu@puuinfo.fi](mailto:henni.rousu@puuinfo.fi)  
Puh. Tel. +358 9 686 5457



Arkkitehti- ja suunnittelukonttori Liimatta & Kosola

## TÄHKÄ-TALO

Ilomantsi

# MATKUSTAJA- KODISTA TULI OIKEA KOTI A HOSTEL TURNED INTO A HOME

Teksti Text: Nina Kosola, Arto Liimatta

Käännös Translation: AAC Global

Kuvat Photographs: Eija Irene Hiltunen

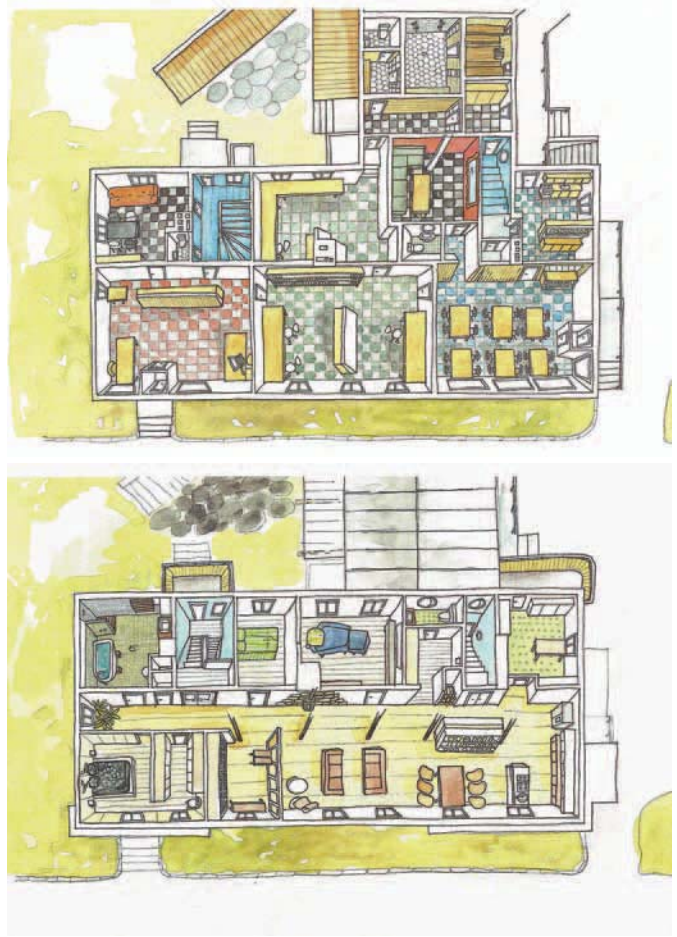
Tähkä-talo on kunnostettu rohkealla otteella, mutta vanhaa kunnioittaen. Talo on yhdistelmä, jossa näkyy rakennuksen alkuperäinen henki sekä tekijöiden kädenjälki.

Talo sijaitsee Pohjois-Karjalassa, Ilomantsin vanhan kyläkeskustan Kauppatiellä. Tien varrella on säilynyt yhtenäinen puuliikerakennusten kokonaisuus, joista muodostuu idyllinen 50-luvun kylänäkymä. Kunta ja asukkaat pyrkivät kehittämään Puupogostaksi ristittyä aluetta hallitusti.

Tähkä-talon rakennutti Pohjois-Karjalan Osuusliike 30-luvulla. SOK:n rakennusosastolla laadittujen tyyppipiirustusten mukainen, funkkishenkinen osuusliike avattiin vuonna 1939. Rakennuksessa toimi ruoka- ja sekatarvikauppa sekä kahvila. Yläkerrassa oli matkustajakoti ja asuntohuoneita.

Hankimme rakennuksen omistukseemme vuonna 2003. Tarkoituksena oli remontoida se asunnoksi ja konttoritiloiksi.

Vanhaan puutaloon sopimattomien materiaalien poistamisen jälkeen vanhat vesi-, viemäri- ja lämpöpötket sekä sähkövedot uusittiin. Vanhojen purutäyttöjen lisäeristeenä käytettiin puhallettavaa selluvillaa. Julkisiverhous uusittiin tarvittavilta osin alkuperäisen mukaisella vaakalaudoituksella ja petrooliöljymaalilla pintakäsittelynä.



Pintoihin valittiin huolella hengittäviä ja aitoja materiaaleja. Rakennus eristettiin sisäpuolelta kaksinkertaisella huokoisella puukuitulevyllä, joka tapetoitiin paperitapettipohjalta ja maalattiin temperakaseiinimaalilla. Paperitapetin lisäksi sisämateriaaleina ovat kauniskuvioinen mäntyvaneri seinissä ja lattiassa, parkettitehtaan hakkeeksi menevät jalopuulaudat vahattuna lattiapinnoitteena sekä parketin ohut pintasäle aaltoilevassa ja ristikkäin punotussa sisäkatossa.

Vanhat lautalattiat, tiilimuurihormit, ovet, ikkunat ja patterit säilytettiin. Painovoimainen ilmanvaihto palautettiin koko rakennukseen. Julkisivuon palautettiin vanhan malliset näyteikkunat ja sisäänkäynti Kauppatieltä.

Kalusteet valittiin tukemaan talon funktionaalista henkeä ja skandinaavisuutta. Lähes kaikki kalusteet ovat kierrätettyjä suomalaisia klassikoita. Ekologista ajattelua remonttiin toi kierrätettyjen materiaalien sekä paikallisten materiaalintojittajien ja rakentajien käyttö.

Yläkerta on loft-henkinen asunto. Kauppatien puoleiset huoneet on avattu yhtenäiseksi tilaksi. Vanhan matkustajakodin huonejako säilytettiin pihan puolella. Alakerrassa toimii oma arkkitehti- ja suunnittelukonttori. Katutasoon on tulevaisuudessa tarkoitus avata vielä galleria-kahvila.

Tähkä-talo valittiin Pohjois-Karjalan vuoden 2008 maakunnalliseksi rakennuskohteeksi. Uuteen elämään herätettyyn rakennukseen muutettiin keväällä 2006. **PUU**

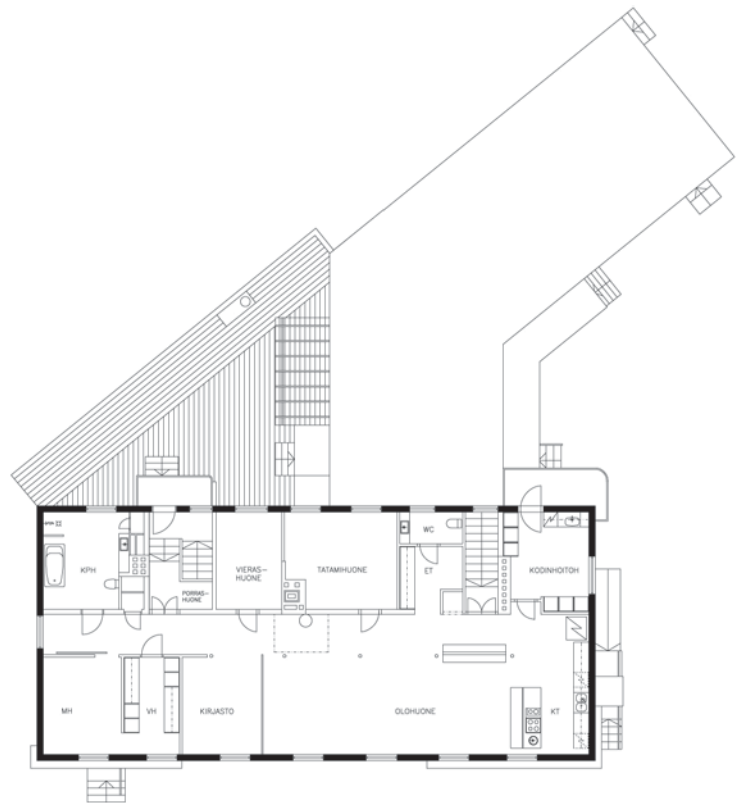
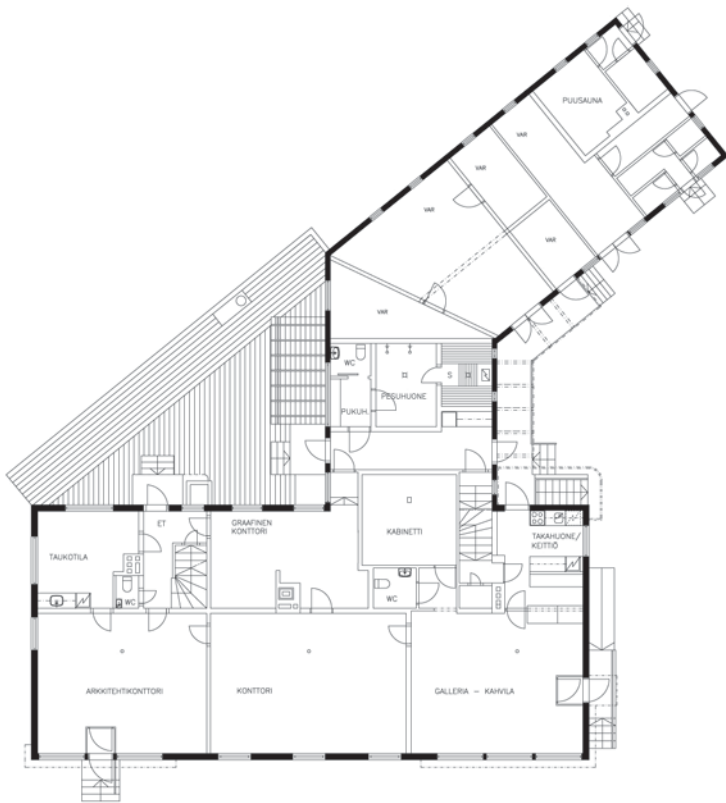
Sisämateriaaleja ovat mäntyvaneri seinissä ja lattiassa, parkettitehtaan hakkeeksi menevät jalopuulaudat lattiassa sekä parketin ohut pintasäle aaltoilevassa katossa.

The materials include pine plywood on walls and floor, surplus finewood boards from a parquet factory on the floors, and parquet surface slat in the undulating ceiling.









Kokonaisala kellareineen ja varastoineen Total area: **690 m<sup>2</sup>**

Valmistumisvuosi Year of completion: **1939**

Korjaustyö Renovation work: **2003–2007**

Arkkitehti- ja sisustussuunnittelu Architectural and interior design:

**Nina Kosola ja Arto Liimatta**

Perinteitä vaaliva remontointityö Renovation work:

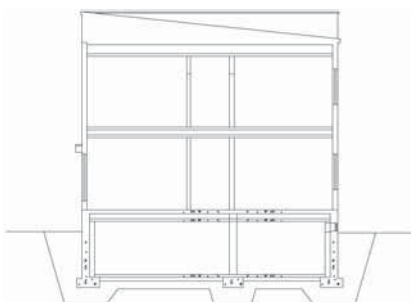
**Kauko Nissinen ja Ari Pesonen**

Lattia- ja seinävanerit Plywood for floors and walls: **Palavaneri Oy**

Sisäkatto ja kiintokalusteet Ceiling and fixtures:

**parkettitehtaan ylijäämäpalat surplus from a parquet factory**

Puusäleikaihtimet Wooden blinds: **Kiteen Puukaihdin Oy**



Leikkaus Section 1:300

Kadun puolella yläkerran huoneet on avattu yhtenäiseksi tilaksi.  
Upstairs rooms facing Kauppatie road have been opened up into a single space.



The Tähkä-talo building was renovated innovatively in a way that manages to respect the building's original spirit and preserve its builders' vision.

The building is located in Kauppatie road in the old centre of Ilomantsi. A 1950s village milieu, a wooden town, has survived along this road.

Tähkä-talo was built by the Pohjois-Karjalan Osuusliike cooperative. The shop, which was built on the basis of standard project drawings and in the spirit of functionalist architecture, was opened in 1939. The building was originally used to accommodate a shop and a café, with a hostel upstairs.

We received ownership of the building in 2003 and decided to renovate it, converting it to apartments and office.

All materials that were not working well for an old wooden building were removed and technical equipment was replaced. In addition to the old sawdust insulation, we used blow-in cel-

lulose wool. The façade cladding was replaced, where necessary, with horizontal boards similar to those used originally.

The materials were carefully chosen. Double wood-fibre boards were used for insulating the building on the inside. The boards were then wallpapered. In addition interior materials include pine plywood on walls and floor, surplus fine-wood boards from a parquet factory on the floors, and parquet surface slat in the undulating and cross-woven ceiling.

The furnishings were chosen in a way that adds to the house's functionalist spirit. Almost all furnishings are recycled Finnish classics. An ecological feature was the use of recycled materials and local suppliers and builders.

Upstairs forms a loft apartment. The rooms facing Kauppatie road have been opened up into a single space. The room division of the old hostel was kept on the side of the building that faces the back.

Downstairs houses our architecture and design office, and there are plans to open a gallery café on the ground floor.

This revived building received new residents in spring 2006. It was chosen as the regional building project for North Karelia in 2008. **PUU**



Julkisivut Elevations 1:300



Julkisivuverhoaus uusittiin tarvittavilta osin alkuperäisen mukaisella vaakalaudoituksella. Julkisivuun palautettiin vanhan malliset näyteikkunat. The façade cladding was replaced, where necessary, with boards similar to those used originally.





# PROFIILI PROFILE



**Pekka Helin**  
Syntynyt Born 1947  
Arkkitehti Architect TTK

Pekka Helin on suunnitellut taloja Pohjoismaihin, Etelä-Koreaan ja Kiinaan. Tunnetuimpia töitä ovat Finnforest Modular Office, eduskunnan lisärakennus sekä Nokian pääkonttori. Aikaa on riittänyt myös pieniin töihin joista esimerkkinä Villa Saga Hiittisissä.

Helin on saanut 38 ensimmäistä sijaa arkkitehtikilpailuissa Suomessa ja ulkomailla. Hänelle on myönnetty Puu-, Betoni- ja Teräsrakennepalkinnot sekä Rakennustaiteen valtionpalkinto.

Peter Davey on koonnut Pekka Helinin töistä monografian "Architecture in Context - Helin Workshop" (Birkhäuser, Basel, 2011). As well as the Nordic countries, Pekka Helin has designed buildings in South Korea and China. In addition to big projects like the Finnforest Modular Office, the extension to the Finnish Parliament building and the Nokia head-office buildings Helin has found time for designing small buildings such as the Villa Saga.

Pekka Helin has been awarded 38 first prizes in architectural competitions. He has received the Finnish State Prize for Architecture, Finnish Wood, Concrete and Steel Awards.

Peter Davey has compiled a monograph on Pekka Helin's work Architecture in Context Helin Workshop (Birkhäuser, Basel, 2011)



**Ritva Mannersuo**  
Rakennusarkkitehti,  
Construction architect  
LTO 1984

Ritva Mannersuo on työskennellyt Pekka Helinin toimistossa vuodesta 2002. Hän on toiminut johtavana arkkitehtina useissa asuinrakennushankkeissa.

Ritva Mannersuo has worked in Pekka Helin's office since 2002. She has acted as project architect on a number of residential building projects.

**Mikko Heikkinen**  
Syntynyt Born 1949  
Arkkitehti Architect  
professori professor



**Markku Komonen**  
Syntynyt Born 1945  
Arkkitehti Architect  
1974 TTK  
professori professor



Mikko Heikkisellä ja Markku Komosella on ollut arkkitehtuuri-toimisto vuodesta 1974. Yhteisiä töitä ovat Tiedekeskus Heureka, Suomen Washingtonin suurlähetystö ja Maakunta-arkisto Hämeenlinnassa. Heikkinen on Aalto-yliopiston arkkitehtuurin professori. Hän oli taiteilijaprofessori 2003–08.

Markku Komonen on toiminut Arkkitehtuurimuseon hallituksen puheenjohtajana, Arkkitehti-lehden päätoimittajana sekä arkkitehtuurin professorina Aalto-yliopistossa

Heikkiselle ja Komoselle on myönnetty Heinrich Tessenow kultamitali, Aga Khan arkkitehtuuripalkinto, Suomi-palkinto, Rakennustaiteen valtionpalkinto sekä Betoni- ja Teräsrakennepalkinnot ja Puupalkinto kunniamaininta.

Mikko Heikkinen and Markku Komonen have had a joint architectural practice since 1974. Their best-known works include the Heureka Science Centre in Finland, the Finnish Embassy in Washington and the Provincial Archives in Hämeenlinna.

Heikkinen is Professor of Architecture at the Aalto University. He was appointed Artist Professor for the period 2003–08.

Markku Komonen is an Honorary Fellow of the American Institute of Architects (Hon. FAIA). He has also acted as the chairman of the Museum of Finnish Architecture board, Editor-in-chief of the Finnish Architectural Review and Professor of Public Building Design at the Aalto University.

Heikkinen and Komonen have received the Heinrich Tessenow Gold Medal, the Aga Khan Award for Architecture, the Suomi Prize, the Finnish State Prize for architecture and the Finnish Concrete Prize and the Finnish Steel Prize and an honourable mention under the Finnish Wood Award.

**Arto Liimatta**  
Syntynyt Born:  
1960, Ilova  
Rakennusarkkitehti  
KUTOL 1995  
Arkkitehtiylöppilas  
Architectural  
student TTKK  
1999–, TTK 2000–



**Nina Kosola**  
Syntynyt Born 1972, Joutseno  
Rakennusarkkitehti KUTOL 1997  
Tekniikan kandidaatti B.Tech. TTKK 2012

Arto Liimatalla ja Nina Kosolalla on yhteinen suunnittelutoimisto. Toimiston työt ovat pääosin pientalojen arkkitehti-, sisustus- ja korjaussuunnittelua sekä graafista suunnittelua. Nina Kosola toimii sisustussuunnittelun opettajana.

Arto Liimatta's and Nina Kosola's practice work consists mainly of private houses, architectural, interior and renovation design, plus graphic design. Nina Kosola also teaches interior design.



**Lauri Louekari**  
Syntynyt Born  
1950 Helsinki  
Arkkitehti Architect  
Oulun yliopisto 1980  
Tekniikan tohtori D.Tech.  
Oulun yliopisto 2006

Puu on Lauri Louekarín arkkitehtuurissa keskeinen materiaali. Viime vuosina hän on tutkinut massiivisia puurakenteita.

Louekarín väitöskirja Metsän arkkitehtuuri käsittelee metsän ja arkkitehtuurin tilojen suhdetta suomalaisessa arkkitehtuurissa. Louekarilla on hirsirakentajan ammattitutkinto. Wood has played a key role in Lauri Louekari's architecture since the very beginning. In recent years, he has studied the use of solid timber structures.

Louekari's doctoral thesis Forest architecture deals with the relationship between architectural space and forest space in Finnish architecture. Louekari has a vocational qualification in log construction.

## Toimitus Editors

Päätoimittaja Editor-in-Chief  
Pekka Heikkinen ark.6b@kolumbus.fi  
Puh. Tel. +358 50 517 4727

Toimitus sihteeri Editorial secretary  
Lauri Korolainen

Ulkoasu ja taitto Layout and DTP  
Jari Laiho  
design studio WHO ARE YOU oy  
jari.laiho@whoareyou.fi

Käännökset Translations  
AAC Global Oy  
Nicholas Mayow

## Toimitusneuvosto Editorial Board

Tuija Brandt, Seppo Häkli, Minna Hämäläinen,  
Erno Järvinen, Samuli Miettinen, Antti Ratia, Henni Rousu,  
Karola Sahi, Ismo Tawast ja Mikko Viljakainen

## Painopaikka Printers

FORSSA PRINT  
ISO 14001